

DESCRIPCIONES Y ANOTACIONES DE DIPTEROS
ARGENTINOS

POR EVERARD E. BLANCHARD (1938)

En las líneas siguientes doy a conocer veinte especies y cuatro géneros nuevos de dípteros argentinos. Además comunico algunas anotaciones sobre especies conocidas. Por lo menos, cinco de las especies señaladas son predatoras o parásitos de insectos dañinos a la agricultura, mientras que otras son plagas de mayor o menor importancia. Como en mis trabajos anteriores, empleo el sistema de abreviaturas para los términos quetotáxicos y de la nervulación alar, encontrándose al final del trabajo, una lista de las abreviaturas empleados con su explicación correspondiente. En cuanto a la terminología empleada, ésta corresponde a la dada por Tyler Townsend en su « Manual of Myiology », con pocas excepciones.

CECIDOMYIIDAE

Phagodiplosis, gen. nov.

Segmentos flagelares del macho bi-nudosos; nudo basal con una serie de circunfilos subiguales, el preapical con dos series. Uñas tarsales todas con diente basal. Palpos de 4 segmentos. Segmento basal del corchete simple. Para otros caracteres, véase descripción del genotipo *Phagodiplosis haywardi* que sigue. El nuevo género se coloca cerca de *Olesicoccus*, Borg, del cual se distingue por el diente basal en todas las uñas tarsales. Del género *Dicrodiplosis*, Kieffer se separa por la falta de espinas obtusas subventrales en los lóbulos genitales de la hembra.

Phagodiplosis haywardi, sp. nov.

Macho. — Cabeza parduzca. Palpos blanquecinos. Antenas negruzcas con el primer segmento más claro y amarillento. Mesonoto negro, aclarándose cerca de los bordes laterales. Pleuras claras ama-

casi el 1/4 del postestigma. Segunda sección de la *R5* casi 2 1/5 veces la primera sección.

Largo. — 2.5 - 3 mm.

Cotipos. — En la colección del autor.

Habitat. — Parásito de *Ceroplastes* sp., Metán, Salta y Allen, Río Negro, 9/I/1933, criado por el entomólogo Pablo Köhler y en *Ceroplastes bruneri*, Ck11, Concordia III/1938, criado por el entomólogo Kenneth J. Hayward. También tengo ejemplares de Paraná, Entre Ríos, 13/I/1938.

Observaciones. — Especie muy parecida a *L. bosqi*, Blnchd., por el colorido y diseños del tórax y abdomen; se diferencia principalmente por su mayor tamaño, antenas completamente amarillentas, frente con cerditas negras y las fajas mesonotales mejor diferenciadas.

Xenoleucopis bellula, Williston.

Tengo ejemplares de esta especie criados en *Trionymus* sp. ex *Acacia*, Córdoba 8/IX/32 y V/32; y de *Alichtensia* sp., Santiago del Estero, XII/35, J. M. Bosq. leg.

DROSOPHILIDAE

Drosophila denieri, sp nov.

Macho. — Pardo negruzco a negro pardusco, medianamente gris pruinoso. Borde anterior frontal, I y II y mitad inferior del III antenal, tercio superior de la carina facial, con frecuencia las mejillas, últimos dos segmentos abdominales, rodillas, tarsos con excepción de los distotarsos, amarillentos. Tibias pardo amarillentas. Probóscide negruzca con palpos negros. Alas hialinas con nervaduras amarillentas.

Ojos densamente microciliados. Frente un poco convergente anteriormente, casi la mitad del ancho cefálico, en el vértice. *FROR* anterior subigual a la mitad de la *FROR* e inserta apenas más cerca de ésta, pero en línea con la *FROR* posterior. *FROR* colocada muy poco al interior de esa línea. Orbitas anteriores con, aproximadamente, 6 cerditas en la mitad inferior, además hay algunas cerditas cerca del borde anterior frontal. *POC* fuertes, cruzadas y subiguales a las *OC*. *VRI* 1 1/3 veces las *VRE* y fuertemente convergentes. *OC* paralelas y proclinadas. Cara casi tan ancha como la frente; carena mediana muy desarrollada, arqueada, achatada

transversalmente, ensanchándose hacia el borde oral donde el ancho es subigual al $1/4$ del ancho facial. *VB* aproximadamente 3 veces el largo de la *PRSTM* más próxima. Mejillas apenas el $1/7$ de la altura ocular. Probóscide el $1/3$ de la altura cefálica.

Antenas bien separadas por la carena facial que en este punto es subigual a la parte visible del I. II grande, convexo con dos cerdas fuertes y pocos pelitos. III apenas más largo que el II, chato, con perfil dorsal convexo y ventral subrecto, ápice redondeado. Arista con 4 macrociliias dorsales y 2 ventrales; además hay 5 ciliias cortas dorsales entre las macrociliias.

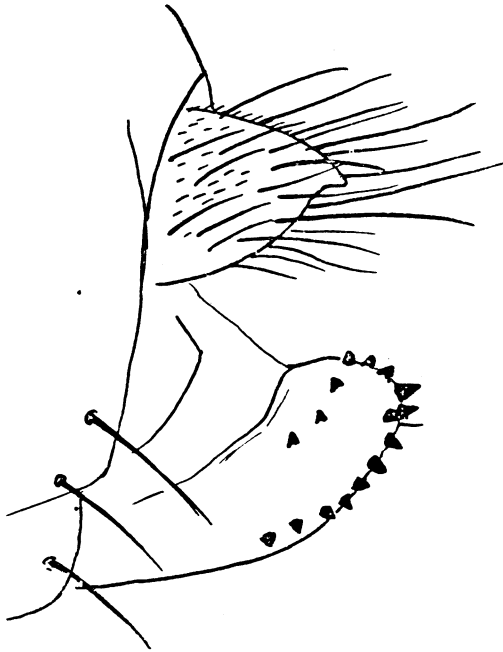


FIG. 3. — *Drosophila denieri*, sp. nov.; genitalia del macho, vista de costado.

Mesonoto con 8 series de *IDC*; las prescutelares en 5-6 series y 2-3 veces el largo de las *IDC* presuturales. *DC*, 2, las anteriores menos de la $1/2$ de las posteriores y separadas de éstas por, aproximadamente, $2/5$ de la distancia entre las *DC* posteriores. *PAL* interna subigual a $2/3$ de la externa. *HM*, 2 subiguales, más cortas y finas que las *SAL*; la anterior de éstas, apenas más corta, y subigual a la *PRSTR*. *STPL* casi tan larga como la *DC* prescutelar.

Escutelo con el disco sub-aplanado. *B* colocadas a mitad de la distancia entre las *AP* y el borde basal y apenas más cortas que éstas que se cruzan en las $\frac{4}{5}$ partes de su largo.

Abdomen un poco más largo que el tórax y del mismo ancho. Placa anal y corchetes amarillentos, obscurecidos en los ápices. Segmentos abdominales subiguales, con *M* diferenciadas, más o menos $2\frac{1}{2}$ veces las cerdas discuales. Genitalia ilustrada en la figura 3.

Patas anteriores con fémures provistos de una serie de *PV* y una *PD* preapical. Tibias posteriores con *PRAP* débil. Tibias intermedias con *AP* y *PRAP* cortas, pero fuertes.

Alas $2.2. \times 1$ mm. La costa llega, aunque débilmente, hasta la *M2* y presenta espinitas negras apretadas hasta la $\frac{1}{2}$ de la radiocosta; además se observan cerdas separadas erguidas, colocadas a razón de una por cada 7-8 de las espinitas costales, en una serie que termina cerca del ápice de la *R5*. Poststigma aproximadamente 3 veces la radiocosta; ésta apenas más de 2 veces la distocosta. Penúltima sección de la *M2* subigual a $\frac{3}{4}$ de la última.

Largo. — 2.7 mm.

Cotipos. — En la colección del autor.

Habitat. — En flores de algodónero, Isla de Oro, Formosa, 18/VII/38, hallada por el entomólogo Pedro Denier, a quién dedico gustosamente esta especie nueva.

***Drosophila repleta*, Wollaston.**

Muy común en toda la República Argentina en Cactus. También tengo ejemplares criados en ají, Salta V/38, por el naturalista Ramón Bazán.

***Drosophila buscki*, Coquillett.**

También fué criada esta especie en ajíes procedentes de Salta traídos por el señor Bazán, conjuntamente con la especie anterior.

***Drosophila ampelophila*, Loew.**

Bastante común en manzanas fermentadas en Mendoza. Los ejemplares estudiados fueron enviados por el Ing. Vico Gimena, en 1928.

***Pseudiasata australis*, sp. nov.**

Macho. — Amarillo subocráceo claro con pruina blanquecina. Abdomen más obscuro, a veces, pardusco. Ojos rojos. Antenas amarillo-ocráceas; arista negruzca con la sección basal gruesa claro-ama-

rillenta. Macroquetas cefálicas y torácicas, blanco parduscas. Alas sub-hialinas, iridescentes con dibujos negruzcos indicados en la figura 8 a.

Cabeza $1\frac{1}{6}$ veces más ancha que alta. Frente apenas más de $\frac{1}{3}$ del ancho cefálico, en el vértice, estrechándose muy poco hasta el nivel de la *FROR* anterior donde mide el $\frac{1}{3}$ del ancho cefálico; desde este punto la cara se ensancha hasta tener casi la $\frac{1}{2}$ del ancho cefálico en el nivel vibrisal. Mejillas muy estrechas, apenas el $\frac{1}{9}$ de la altura ocular. Parafacialias angostas, apenas el $\frac{1}{3}$ del ancho del III antenal. Lámina facial más ancha que alta, con carena muy débil, apenas diferenciada en la mitad inferior. *FROI* muy débiles y convergentes, subiguales a las *POC* cruzadas. *FROR* 2 pares, subiguales, casi 2 veces las *FROI*. Estas insertas en la mitad de la distancia entre las *FROR* anteriores y el borde anterior de la frente. *FROR* posteriores separadas de las *VRI* y de las *FROR* anteriores por más de 2 veces la distancia entre estas últimas y las *FROI*. *OC* un poco más finas y cortas que las *POC*, paralelas, proclinadas e insertas enfrente de cada ocelo posterior. Frente provista de algunos pelitos negros cortos. Parafacialias desnudas. *VB* subhorizontales, colocadas en el nivel oral y subiguales al largo de los II y III antenales juntos. Alguras cerditas cerca de las *VB*. Mejillas con 5-6 cerditas subiguales al $\frac{1}{3}$ de las *VB*. *PO* muy cortas. *PVR* negras, convergentes, un poco más cortas que las *OC*.

Antenas con el segmento III aproximadamente 2 veces el II y $1\frac{1}{2}$ veces más largo que ancho; ápice semicircular. II con cerditas negras dorsales. Arista casi 2 veces el III antenal y con microcilias que casi miden el máximo ancho aristal; $\frac{1}{5}$ basal engrosado.

AC, 1 par prescutelar, subiguales al largo escutelar. *DC*, 2 postsuturales, las prescutelares $1\frac{2}{3}$ veces las anteriores y separadas de éstas por casi 2 veces la distancia entre ellas y el escutelo. Distancia entre las *DC* prescutelares decididamente mayor a la que separa las *DC* anteriores. Entre éstas hay aproximadamente 16 hileras longitudinales de *IDC*. *IDC* prescutelares 3 veces el largo de las *IDC* presuturales. A veces una tercera *DC* postsutural poco diferenciada, cerca de la penúltima. Mesopleura desnuda. *STPL*, 2 en ángulo postero-superior. *NTPL*, 2 fuertes casi 2 veces las *HM*. *PRAL* débil, subigual a la *PALI* y apenas el $\frac{1}{3}$ de la *SAL*. Esta subigual a la *PALE*.

Escutelo con el disco sub-achatado y desnudo; $1\frac{1}{6}$ veces más

ancho que largo. Distancia entre las *AP* apenas mayor a la que las separa de las *B*. Estas tan largas como el ancho máximo escutelar y $1\frac{1}{3}$ veces el largo de las *AP*.

Abdomen subcónico. Último segmento $\frac{2}{3}$ el largo del penúltimo. Todos con *M* débiles que son aproximadamente 2 veces las cerdas discuales. *LM* más fuertes.

Coxas anteriores con 2 *AP* y 1 *PRAP* encurvada externa. Coxas intermedias con 3 *AP* y 1 *PRAP*. Coxas posteriores con 1 *AP* y 1 *PRAP*. Tibias intermedias con 4 *AP*; 1 fuerte ventral, francamente más larga que el ancho apical de la tibia y 3 dorsales, subiguales a la $\frac{1}{2}$ de la ventral. Tibia posterior con 1 *PRAP* dorsal débil, un poco más corta que el ancho tibial.

Alas 3.58×1.50 mm., con ápice subagudo. *CS* 2 veces la *R6*. *R5* termina en el ápice alar. Postestigna 8 veces la radiocosta. Penúltima sección de la *M2* $\frac{5}{6}$ del largo de la última y aproximadamente 2 veces la *M3*; ésta es recta y cae perpendicular a la *M2*. Última sección de la *C1* apenas la mitad de la *M3*. Véase figura 8, a.

Largo. — 4 mm.

Cotipos. — En la colección del autor.

Habitat. — Corrientes, VIII/1938, Wilfrido A. D'Angelo, leg.

TRYPETIDAE

Anastrepha schultzi, sp. nov.

Hembra. — Amarillo sub-ocráceo. Segmento III antenal, dos fajas anchas submedianas que cubren la mayor parte de la superficie dorsal del mesonoto, una faja supra-alar que se une con la submediana en la presutura detrás de los lóbulos humerales, y vaina del oviscapto, anaranjados o sub-parduseos. Metanoto amarillo pardusco con las manchas laterales negras intensas. Segmentos abdominales sub-parduseos con los bordes apicales claros. Pleuras ligeramente anaranjadas con las suturas generalmente más claras. Cerdas negras. Alas hialinas con dibujos amarillentos con muy poco negruzco, solamente ennegrecidas en la mitad posterior de la *V*, ápice de la faja ápico-transversa, parte anterior del estigma y apenas en los bordes de la faja oblicua mediana.

Frente aproximadamente $\frac{1}{3}$ del ancho cefálico con escasos peilitos negros cortos que también invaden las órbitas. *FROI*, 4-5 pares. *FROR* posteriores decididamente más cortas que las anteriores. *OC* muy finas, piliformes, proclinadas y subparalelas. *VRI*