

Signalée ici pour la première fois du Pérou, l'espèce est considérée comme nouveau ravageur des Goyaviers.

Des spécimens sont déposés dans les Institutions et collections suivantes : – Instituto de Investigaciones de la Amazonía Peruana, Iquitos, Pérou ; – Instituto Nacional de Pesquisas da Amazônia, Manaus, Brésil ; – Muséum National d'Histoire Naturelle, Paris, France ; – Universidad Nacional Agraria La Molina, Lima, Pérou ; – Collections R.W. Hamilton (Chicago) et C.W. O'Brien (Tallahassee), Etats-Unis.

**Remerciements.** – Nous remercions les Drs. R.W. Hamilton (Chicago) et C.W. O'Brien (Tallahassee) pour l'identification de l'espèce, ainsi que G. Hodebert pour l'illustration de l'habitus.

#### LITTÉRATURE CITÉE

- ARAUJO S.A.G. d', GONZALVES C.R., GALVAO D.M., GONZALVES A.J.L., GOMEZ J., SILVA M. do N., & SIMONI L. de, 1968. – *Quarto catalogo dos insetos que vivem nas plantas do Brasil. Seus parasitos e predadores*. Part. II – 1° t. insectos, hospederos e inimigos naturais. – Rio de Janeiro : Minist. Agric., 622 p.
- GALLO D., NAKANO O., NETO S.S., CARVALHO R.P.L., BATISTA G.C. de, BERTI FILHO E., PARRA J.R.P., ZUCCHI R.A., ALVES S.B., VENDRAMIM J.D., 1988. – *Manual de Entomología Agrícola*. – São-Paulo : Agronómica Ceres, 649 p.
- VOSS E., 1925. – Die Unterfamilien Attelabinae und Apoderinae (Col. Curc.) (18. Beitrag zur Kenntnis der Curculioniden.). – *Stettiner Entomologische Zeitung*, **85** : 1-78.
- WIBMER G.J., & O'BRIEN C.W., 1986. – Annotated checklist of the weevils (Curculionidae *sensu lato*) of South America (Coleoptera : Curculionoidea). – *Memoirs of the American Entomological Institute*, **39** : 1-563.

---

*Ann. Soc. Entomol. Fr.* (N.S.), 1995, 31 (1) : 87-89.

## **L'identité de *Gitona Canariensis* Duda (Diptera : Drosophilidae)**

Léonidas TSACAS

Laboratoire Populations, Génétique et Evolution du C.N.R.S.,  
1, av. de la Terrasse, F-91198 Gif-sur-Yvette Cedex

Muséum national d'Histoire naturelle, Laboratoire d'Entomologie, 45, rue Buffon, F-75005 Paris

---

Le genre *Gitona* Meigen comprend 5 espèces paléarctiques (Bächli & Rocha Pité, 1984). Dans une tentative d'étude de ces espèces, j'ai eu l'occasion d'examiner les types des deux espèces du genre : *distigma* Meigen, 1830 et *canariensis* Duda, 1934.

Dans une publication antérieure (Tsacas & Desmier de Chenon, 1976) ont été discutés brièvement les principaux caractères du genre d'après *G. distigma*, l'espèce-type du genre, dont les terminalia ont été figurés à cette occasion.

Dans la présente note sont donnés quelques éléments de la description et les figures des terminalia de *canariensis* qui permettent son identification.

*Gitona canariensis* Duda (fig. 1-4)*Gitona canariensis* Duda, 1935 : 27.

La description de Duda est très détaillée et il n'est pas nécessaire de la répéter, sont donc données, ici, quelques précisions et les figures des terminalia de l'holotype de l'espèce. Duda dans la description compare cette espèce avec *G. vlasovi* Duda, 1934 : 26. L'examen des terminalia de cette espèce, a permis de la classer dans un autre genre que celui auquel elle a été placée lors de sa description, elle est donc actuellement *Cacoxenus* (*Gitonides*) *vlasovi* (Duda) (Tsacas & Desmier de Chenon, 1976). Ainsi cette comparaison n'a pas grand intérêt pour l'identification de *G. canariensis*.

**Description.** – Indices : largeur de la tête : largeur du front = 2,3 ; largeur : hauteur du front = 1,0 ; œil : joue = 3,1 ; soies scutellaires, basales : apicales = 0,9.

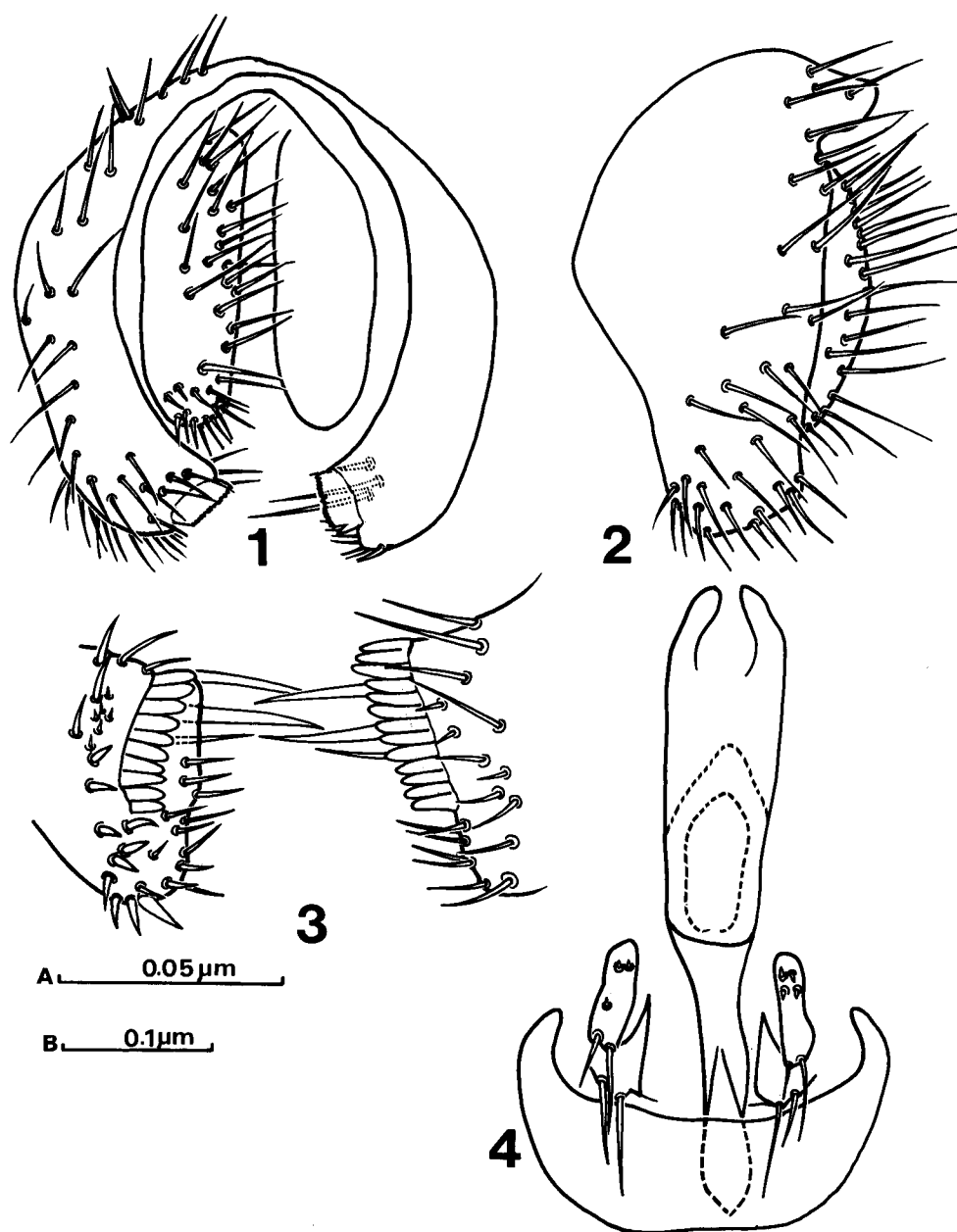


Fig. 1 à 4, *Gitona canariensis* Duda, holotype mâle. – 1, épandrium en vue caudale. – 2, *idem* en vue latérale. – 3, extrémité des lobes de l'épandrium (surstyles). – 4, hypandrium et organes phalliques en vue ventrale. Echelles : A, 0,05  $\mu\text{m}$  pour figure 3 ; B, 0,1  $\mu\text{m}$  pour figures 1,2,4.

**Terminalia du mâle.** Epandrium simple, large, en vue latérale, surtout en son milieu, sur sa partie postérieure et sur les lobes ventraux existent de nombreuses soies, celles des lobes couvrent toute leur largeur et sont plus nombreuses et plus courtes. Les surstyles chez les espèces du genre *Gitona* sont fusionnés avec les lobes ventraux de l'épandrium (Tsacas & Desmier de Chenon, 1976). Chez *canariensis* ils portent un peigne de 10 à 13 dents accompagné de longues soies et d'épines, sur leur côté interne existent 3 longues et fortes soies. Cerques allongés portant de nombreuses longues soies et un groupe des courtes soies raides près du bord ventral. Hypandrium très court et large à bord postérieur droit. Phallus long, bifide à son extrémité suivi du phallapodème qui est un peu moins long que lui-même et plus étroit. Deux sclérites de chaque côté du phallus représentent vraisemblablement les 2 paires de paramères, les 2 plus proches du phallapodème sont pointus et portent 2 soies inégales, basales, les 2 externes allongés portent également 2 soies inégales et 3 à 4 sensilles. Les terminalia ont été perdus, après que les dessins soient terminés, lors d'une mauvaise manipulation.

*Longueur du corps* : 3,0 mm ; *longueur de l'aile* : 2,9 mm.

**Femelle.** Inconnue.

**Matériel examiné.** – *Holotype* mâle et spécimen unique porte les étiquettes : 1, imprimée : Gr. Canaria/Las Palmas/R. Frey. 2, manuscrite : *Gitona/canariensis* n.sp. mâle Typus/det. Duda.

**Répartiton géographique.** – Iles Canaries.

**Remerciements.** – Je remercie vivement le Professeur W. Hackman (Helsinki) pour la communication de l'holotype de *Gitona canariensis*.

#### LITTÉRATURE CITÉE

- BÄCHLI G. & ROCHA PITE M. T., 1984. – Drosophilidae. In : A. Soos & L. Papp (eds), *Catalogue of Palaearctic Diptera*, vol. **10** : 186-220. Amsterdam, Oxford : Elsevier.
- DUDA O. 1934. – 58g Drosophilidae, p. 1-64, Lieferung 84. In : Erwin Lindner (ed.), *Die Fliegen der Palaearktischen Region*. Stuttgart : E. Schweizerbart'sche Verlagsbuchhandlung (Erwin Nägele) G.M.B.H.
- TSACAS L. & R. DESMIER de CHENON, 1976. – Taxinomie et biogéographie des « Genres » *Cacoxenus* – *Paracacoxenus* – *Gitonides* – *Gitona* (Diptera, Drosophilidae) et biologie d'une nouvelle espèce africaine commensale d'Apidea (Hymenoptera). – *Annales de la Société Entomologique de France (N.S.)*, **12** : 491-507.