

DIPTERA

SVECIÆ:

Geomyzides

Descripta

a

CAROLO FREDERICO FALLÉN,

Historiæ Natural. Profess.

Reg. et Ordin. in Academia Lundensi,

Reg. Acad. Scient. Holm. Reg. Societ.

Scient et Litt. elegant. Gothob. Societ.

Imperial. Naturæ Curiosor. Moscovit.

ut et Societ. Nat. Scrutator. Berolin. Membro.

VOLUM. I.

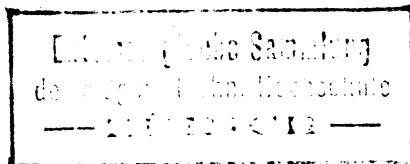
DIPTERORUM antennis parumarticulatis

instructorum

SECTIONEM PRIOREM

continens.

Lundæ A. 1814—1827, Litteris Berlingianis.



Geomyz. Vol. 1 et 2. avial. Pl. Typ. 22

GEOMYZIDES.

Os proboscide palpisque; clypeo impresso: seta utrinque mystacina.

Antennæ breves, deflexæ: seta pectinata.

Corpus oblongum l. obtusum: nervo alarum auxiliari vix ultra quartam costæ partem extenso.

Corpus parvum, molle, oblongum in *Geomyzis*, obtuse ovatum in *Drosophilis*: *Oculis* sæpius rotundatis, tota capitis latera fere occupantibus: *vertice* setoso, *pedibus* vel parum spinulosis vel nudis.

Familia hæc *Sapromyzis* & *Opomyzis* affinis, ab iis ceterisque Dipteris mox differre videtur, *vel* seta antennarum radiis distantibus plumata, s. pectinata, (nec nuda, neque pubescente ut in variis Familiis antea descriptis) *vel* præsentia setæ longioris mystacinæ (nec clypeo non mystaceo, ut in *Opomyzis* & *Oscinibus*) *vel* clypeo impresso & inæquali, seu infra basin antennarum, pro receptione antennarum deflexarum, retuso (nec clypeo convexo & æquali, ut in *Notiphilis* & *Ephydris*) *vel* brevitate nervi alarum auxiliari vix ultra quartam costæ partem descendenti (nec nervo auxiliari fere ad medium costæ & ultra extenso, ut in *Ortalibus* &c.) *vel* denique situ nervuli transversi ordin. ad marginem alæ propiori, quam in *Agromyzis* & *Phytomyzis*.

Imagines prope ad terram, ad radices plantarum versantur, excipulo e gramine legendæ. Interdum autem succum arborum sugunt, flores rarius visitantes. Quædam *Larvæ* in Fungis forsitan

habitant; plerasque autem in terra limosa metamorphosin subire, verisimillimum est. Exinde quoque, ut & ex hospitio Imaginum frequentiori Nomen Familix elegimus. Suethice *Jordflugor*; it. *Daggflugor*.

Sexus differentia fere eadem & similis atque in *Sciomyzidibus* indicata.

GEOMYZA *Clypeus impressus, mystaceus. Antennæ breves, deflexæ, oblongiusculæ: seta pectinata. Corpus oblongum: capite rotundato.*

Corpus parvum, setis ordinariis vestitum. *Clypeus* brevis, excavatus, *seta* utrinque mystacina. *Antennæ* deflexæ, subovatæ: *seta* sæpius sat distincte plumata. *Oculi* rotundi, magni. *Caput* suborbiculatum: vertice setoso. *Pedes* spinulis parvis vel vix armati. *Alæ* abdomine longiores, maculatim pictæ: nervo auxiliari vel ad quartam vel ad tertiam costæ partem extenso; nervo transv. ordinario sat prope ad marginem interiorem sito. *Squama* vix ulla.

Metamorphosis ignota. At *Imagines* succum roridum amantes, in plantis uliginosis & in terra humida potissimum versantur. Exinde quoque Nomen Generis desumimus.

Obs. Species huc relatæ, *Opomyzis* valde affines sunt; præsentia tamen setarum mystacinarum mox distinctæ.

- 1. *G. combinata* pallida. abdomine nigro; alarum nervulis transversis punctoque apicis nigris.

Musca combinata Linn. Syst. 2. 997. 114. Fabr. Ent. syst. 4. 352. 163 *Tepluritis* Fabr. Antl. 317. 2.

Mas & Fem. Habitat in pratis post fœniscium frequens — *Opomyza germinationis*, cui similis, brevior & angustior. *Oculi* brunnei. *Corpus* sublineare, elongatum: thorace setoso flavo, in mortuis testaceo, abdomine nigro nitido basi pallido. *Antennæ* & *frons* pallida; *seta* sat distincte plumata. *Pedes* pallidi. *Alarum nervi* transversi infuscati, non punctati, macula apicis distinctiori,

- 2. *G. tripunctata* nigro-picea, pedibus pallidis; alarum nervulis transversis punctoque apicis nigris.

Mas & Fem. Habitat cum præcedente, cui simillima, ejusque forte mera varietas, punctis alarum, nervos transversos trans-euntibus, magis evidenter notata, corporeque nigriori gaudens. Utramque tamen in copula seorsim observavimus. Frons, antennæ & pedes pallida.

3. *G. bipunctata* corpore ovato testaceo, abdomine piceo; alarum macula baseos apicisque nigris.

Mas & Fem. Habitat in Ostrogothia & Gothlandia; minus frequens, in Fungis putridis a Cl. ZETTERSTEDT inventa — Præcedente obtusior & magis ovata: corpore subtestaceo, (pallido?) abdomine nigro-piceo, nitido. Setæ mystacinæ, verticis thoracisque distinctiores adsunt. Frons, antennæ subrotundæ & pedes pallida. Seta antennarum vix nisi nuda. Alarum nervus auxiliaris, tertiam modo costæ partem occupans, macula obsoleta nigra notatur. Punctum autem apicis alæ saturatius nigrum. Abdomen basi coarctatum, ut in *Sepsi*. — At mystaces huic Generi desunt.

4. *G. nebulosa* obscure cinerea, vertice pedibusque pallidis; alis nebulosis: maculis duabus discoidalibus quadratis albis.

Mas & Fem. Habitat in pratis, minus frequens; Esperöd — Geom. combinata non longior, at latior. Caput thoracis latitudine: clypeo albicante, non descendente, distincte mystaceo. Vertex lutescens, latus, crebro setosus. Antennæ subdeflexæ oblongæ: articulo ultimo sublanato, seta plumata. Thorax cinereus, sparsim setosus, scutello concolore. Abdomen obscure, interdum piceo-nigricans, vix setosum, depressum, latitudine subæquati. Pedes sordide pallidi, subspinulosi, simplices. Alæ nigro-nebulosæ, macula gemina quadrata in medio, & altera propius ad apicem albo-hyalina. Nervulus transversus medius ante medium disci situs.

5. *G. marginella* corpore obscure griseo, pedibus pallidis; alis nigris: vitta media punctisque duobus albis.

Mas & Fem. Habitat cum præcedente post sceniscium, Esperöd — Minuta, pulice non major. Clypeus albus: apice porrecto, paullo descendente. Antennæ pallidæ, supra nigrae: articulo secundo distincto; ultimo rotundato; seta longa vix nisi pubescente. Ver-

tex griseus, antice pallidior, ad oculos posticeque setosus. Thorax griseus, fusco-lineatus, sparsim setosus, scutello concolore. Abdomen nigricans, cinereo submaculatum, depressum, thoracis latitudine: ano maris clavato, inflexo. Pectus & pedes subtectacea: femoribus anticis griseis, metatarso nigro. Alæ nigrae, vitta media usque ad nervum transv. ord. dilatata, & dein maculis duabus transversis contiguis, albo-hyalinis notatae.

6. *G. obscurella* grisea, abdomine nigro; alarum nervis transversis obscuratis.

Mas & Fem. Minuta, in litore ad Raslunda & Esperöd Scan. & in Gothlandia a Cel. ZETTERSTEDT mens. Julio, rarius lecta — Caput albicans: clypeo descendente, utrinque seta mystacina distincte armato. Oculi rotundi, mediocres. Antennæ pallidæ, parum oblongæ: seta subplumata. Setæ verticis thoracisque plures. Thorax flavo-cinereascens, scutello concolore. Abdomen nigricans ano maris albido, an semper? Pedes pallidi, inermes? Alæ extus fusciore; nervo auxiliari tertiam costæ partem occupante, nervis transversis maculas nigras formantibus. Nervi præterea longitudinales obscurati.

DROSOPHILA *Clypeus* seta mystacina utrinque armatus.

Antennæ breves, rotundatæ: seta dorsali pectinata.
Corpus obtuse ovatum.

Dignoscitur hocce Genus: statura corporis subtereti & obtusiori, quam in *Geomyza*; inprimis autem: seta antennarum pectinata, s. distincte plumata, radiis scilicet distantibus. *Corpus* parvum vel minutum. *Clypeus* brevis, valde impressus, (foveolatus) infra oculos distantes & rotundatos parum s. vix descendens. *Antennæ* apice rotundatæ, in fovea frontis sæpe occultatæ: seta distinctiori, semper pectinata. *Alarum nervus auxiliaris* simplex, brevis, tertiam costæ partem fere occupans.

Metamorphosis ignota. Hospitantur autem *Imagines* in pratis humidis & umbrosis; inprimis ad Fungos, (Larvæ an Mycetophagæ?) flores raro vrsitantes. Quædam species in fenestris, tempore inprimis autumnali, versantur. Suethice *Daggflugor*.

1. *D. curvipennis* nigra vertice flavo, pedibus albis; alis nigris, retrosum deflexis.

Mas & Fem. In Suecía superiori a D. Zetterstedt & D. Dalman capta; in pratis Esperöd quoque rarius lecta. — *D. funebri* fere major. Caput thoracis latitudine: clypeo nigro, submystaceo; vertice flavo, postice nigro, setoso; oculis magnis, suboblongis. Antennæ breves, ovatae, in fovea frontis deflexae: seta distincte plumata: radii distantibus. Corpus nigrum, antice setosum. Pedes albi, spinulosi: femoribus posticis obscuris. Alæ totæ nigricantes, retrorsum deflexæ.

2. *D. variegata* corpore albo nigroque variegato.

Mas & Fem. In Ostrogothia a Cel. ZETTERSTEDT detecta; in hoc Genere maxima, *Musca domestica* dimidio fere minor. — Caput albicans, fronte lutescente: macula verticis nigra. Oculi maximi. Antennæ in fovea deflexae: seta distincte plumata. Seta oris utrinque mystacina adest, minuta. Thorax griseus, linea media maculisque utrinque dorsalibus brunneis s. fuscis pictus. Scutellum fuscum, albo maculatum, setosum. Abdomen nigrum, fasciis 4 interruptis albis notatum: ventre ad basin albo. Pedes subnigri, albi: femoribus late nigris; tibiis nigro-triannulatis, tarsis albis. Alæ hyalinæ: nervo auxiliari simplici; nervulo transverso medio, inter tertium quartumque longitudinalem, in medio alæ disci, & pone nervum auxiliarem evidenter sito.

3. *D. funebris* fusco-testacea, antennis ovatis apice subacutis segmentorum basi, ventre pedibusque pallidis.

Musca funebris Fabr. Antl. 299. 76.

Mas & Fem. Habitat passim sat frequens, ad Fungos, in succo arborum sauciatarum; in fenestris mense Septembri, in copula deprehensa. — Sequentibus major. Caput thorace vix angustius: clypeo pallido, infra oculos parum descendente, seta utrinque mystacina distincte armata. Os præterea pilosum. Frons haud prominens. Oculi valde distantes, nudi, in vivis obscure ferruginei, tota capituli latera fere implent. Setæ verticis thoracisque adsunt plures. Antennæ pallidæ: articulo ultimo oblongo-ovato, apice angustato: seta perspicue pectinata. Thorax ferrugineo-fuscus. Abdomen teres, obtusum, dorso nigricans, parum pilosum, nec margine distincte setosum: segmentis basi pallidis, apice subnigris. Variat tamen *Mas*: corpore toto testaceo, ano solum nigro. Pedes simplices, pallidi: femoribus anticis magis spinulosis. Alæ abdomine longiores, amplæ, incumbentes, immaculatæ. Nervus auxiliaris brevis,

ad medium costæ minime descendens, nec a secundo distinctus, e regione nervuli medii transversus excurrentis. Nervus quartus longitudinalis pone apicem alæ cum nervo costali conjungitur.

Not. Post mortem fuscescit corpus & corrugatur.

4. *D. fenestrarum* testacea antennis brevibus obtusis; abdomine maris nigricante; alis immaculatis.

Mas & Fem. In foliis & in fenestris succum roridum sugens. — *D. funebri* paullo minor, angustior, eique sat similis. Clypeus vix descendens, mystaceus, pallidus. Oculi in vivis rufi, rotundi, late distantes. Antennæ breves, pallidæ: articulo ultimo brevi, obtuso: seta distincte pectinata. Corpus totum pallide testaceum: abdomine tamen maris nigro, segmentorumque margine anoque feminae nigro. Pedes pallidi, simplices. Alæ hyalinæ: nervis minime infuscatis.

Not. Antennæ breviores nervique alarum tenuiores *Drosophilam* hanc a *D. funebri* mox discernunt. Color oculorum viventium forsitan quoque in diversa specie diversus.

5. *D. transversa* testacea: segmentis apice interrupte nigris; nervis alarum transversis nigredine cinctis.

Mas & Fem. Proxime præcedentibus, cum quibus in Scania & alibi capitur, valde similis; species tamen satis distincta: nigredine nervorum transversorum. Abdomen præterea duplici serie nigro-punctatum, s. segmenta apice interrupte nigra. Series unica infra latera abdominis punctorum interdum quoque adest. Antennæ suboblongæ: seta longe pectinata. Oculi rotundi. Pedes pallidi.

6. *D. obscura* nigricans: thorace obscure testaceo, pedibus pallidis, alis immaculatis.

Mas & Fem. In truncis arborum, ad Lärketorp Ostrogothiæ, & Esperöd Scaniæ, rarior. E Westrogothia quoque missa a Nobil. D. GYLLENHÄL. — Magnitudo præcedentis. Caput thorace vix latius: oculis magnis, rotundis, clypeo verticeque obscuris. Antennæ breves nigræ: articulo ultimo subtruncato; seta longe pectinata. Thorax opaco-testaceus, obscurus. Abdomen nigricans. Pedes pallidi. Alæ parum l. vix nigredine tingtæ.

7. *D. tristis* thorace subtestaceo, abdomine nigricante, pedibus pallidis, alarum costa postice late infuscata.

Fem. In uliginosis Esperöd semel capta, mense Augusto. — *A. D. obscura* vix differre videtur, nisi nigredine alarum costali postica satis conspicua.

Mas.

8. *D. fuscula* brunnescens, clypeo albo, thorace cinereo, obscuro immaculato, pedibus pallidis.

Mas & Fem. In gramine Esperöd, & in Ostrogothia obvia. *D. ZETTERSTEDT.* — *D. fenestrarum* non major. Clypeus albo-micans, mystaceus, parum impressus, nec descendens. Vertex lutescens, setosus. Oculi rotundi, tota latera capitis implent. Antennæ flavæ, subporrectæ; apice rotundata: seta pectinata. Thorax obscure cinereus, opacæ. Abdomen & metathorax brunneo-nitida (in exsiccatis) immaculata. Pedes toti pallidi. — Abdomen maris subcylindricum: ano clavato, glabro, inflexo.

9. *D. cinerella* thorace cinereo-opaco, abdomine nigro nitido; tarsis flavis.

Fem. In gramine Esperöd semel lecta, parva. Clypeus impressus albo-micans. Vertex flavescens, setosus. Oculi maximi: orbita albicante. Antennæ pallidæ: seta distincte pectinata. Thorax & scutellum cinereo-opaca, immaculata: setis dorsalibus nullis? — Abdomen nigrum, glabrum. Pedes nigri: tarsis flavis. Nervus ord. transv. a margine paullo remotior.

Mas.

10. *D. flava* corpore flavo: clypeo albo-micante

Mas & Fem. In pratis Esperöd mense Aug. capta. *D. ZETTERSTEDT.* Statura præcedentium, pediculo non major. — Corpus totum flavum, s. pallidum: capite solum albicante, oculisque ferrugineis. Clypeus impressus, submystaceus, paullo infra oculos descendens. Antennæ pallidæ: seta plumata: radiis in nostro specimine laud elongatis. Vertex flavescens. Pedes toti albi. Alæ hyalinae,

11. *D. graminum* griseo-fusca, linea thoracis media nigra; ventre pedibusque pallidis.

Mas & Fem. In arvis & pratis Scaniæ, mense Augusto & Sept. longe frequentissima, præcedentis magnitudine — Clypeus albicans: seta utrinque mystacina. Vertex albicans, postice fuscus, setosus. Oculi magni, rotundi, ferruginei. Antennæ deflexæ, pallidæ, seta radiis distantibus pectinata. Thorax obscure cinerascens, setosus: linea dorsali nigra. Abdomen pilosum, fuscum, s. nigricans: ventre pallido. Alæ abdomine duplo longiores, hyalinæ.

Var. b. ventre obscuro, suturis pallidis.

Var. c. abdomine pallido s. livido, in exsiccatis corrugato.

Var. d. corpore fere toto pallido: ano interdum fusco; ad litus Maris Esperöd mense Julio capta, reliquis paullo minor, hujus tamen speciei videtur?

12. *D. glabra æneo-nigra nitida*: pedibus pallidis.

Mas & Fem. Parva, in pratis mense Julio, Esperöd, minus frequens — Corpus nigro-ænescens, glabrum: setis ordinariis armatum. Antennæ pallidæ: seta distincte pectinata. Oculi maximi, rotundi, in vivis rufi. Pedes nudi, pallidi: femoribus posticis sæpe late nigris. Alæ hyalinæ. Clypeus impressus hanc speciem a *Notiphilis* mox distinguit.